

◆ 有心悸的症狀發生時該注意些什麼？

有心悸的症狀發生時，應注意下列幾點：

- 1 是否感覺心臟跳動速度非常快，且伴隨有胸痛、氣喘、頭暈、盜汗、血壓降低，甚至昏倒的情況，這通常意味著嚴重的心律不整。
- 2 心悸的感覺是心臟連續快速的跳動或是突然、短暫的心臟強力收縮，間歇性的頓一下的感覺。前者可能是心搏過速，而後者通常是心臟早期收縮所引起。
- 3 心悸發生時嘗試摸自己的脈膊，看一分鐘跳幾下、是否規律、是否會停頓等。
- 4 心悸發作的頻率、持續的時間；是否有誘發的因素。

“心悸”並不等於“心律不整”。有一些心律不整確實較危險需積極及早治療，有一些則繼續追蹤即可。平時多留意自己的症狀與心跳，早期發現，早期治療。

詳細的病史及症狀的描述有助於醫師做正確的診斷。

◆ 心臟跳動小百科

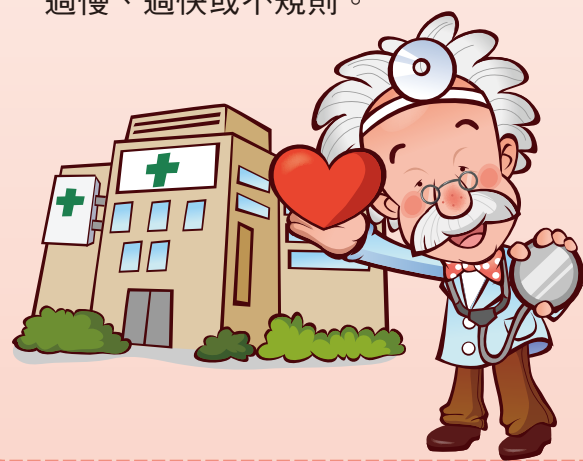
心跳是由右心房的竇房結來控制，經由房室結、希氏束，把電刺激由心房傳到心室，引起心臟的收縮，以維持正常的血壓及身體所需之血液供應。

♥ 正常心律

心臟的跳動是由正常竇性節律點(竇房結)所傳出的，每分鐘規則的跳動60到80次，會隨身體狀況(活動量、情緒)而加快或減慢。

♥ 心律不整

當心臟的電氣傳導系統出現問題，例如：有一個以上的節律點出現傳導短路或迴路等，就可能誘發心律不整而產生心跳異常的現象，包括：心跳過慢、過快或不規則。



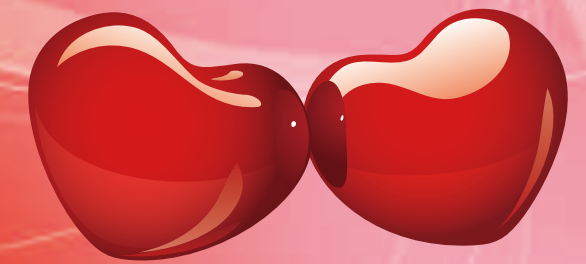
南門醫院心臟血管中心

服務地點：新竹市林森路20號10樓
服務時間：星期一至星期五 8:30~16:30
 星期六 8:30~12:00
諮詢專線：(03) 526-1320
網址：<http://www.nanmen.com.tw>

南門醫院心臟血管中心，呵護您的心！

南門醫院心臟血管中心 CARDIOVASCULAR CENTER

認識心律不整



◆ 何謂心律不整？

正常成人的心跳速率每分鐘在60~100次之間，心臟跳動是有規律的，並隨著身體狀況加快或減慢，正常人不會感覺或意識到心臟在跳動。若心臟節律不正常，心跳不規則、過快、或過慢則稱為心律不整。

◆ 心律不整的症狀

心律不整可以無症狀，而最常見的症狀就是心悸，其他症狀如胸悶、胸痛、呼吸急促、頭暈及倦怠等。嚴重之心律不整時，可引發病人休克、暈厥昏倒、甚至猝死。

◆ 造成心律不整的原因

- 1 疾病因素：心臟內部電氣系統老化、冠狀動脈心臟病、內分泌疾病如甲狀腺亢奮、神經系統疾病、肺部疾病、電解質異常、精神疾病。
- 2 含咖啡因或興奮劑的飲料、毒物或藥物之影響。



◆ 如何診斷

一般病人經過病史詢問及身體理學檢查後，若懷疑有心律不整，醫師初步會安排心電圖檢查：

常規心電圖檢查

藉由心律不整正在發作時的心電圖波形，來判斷心律不整的類型。

運動心電圖

可紀錄運動狀態下心電圖的變化，它能幫助診斷出少數在休息狀況下正常，但激動緊張或運動才會發生的心律不整。許多病人心律不整並非持續性而是偶發性的。

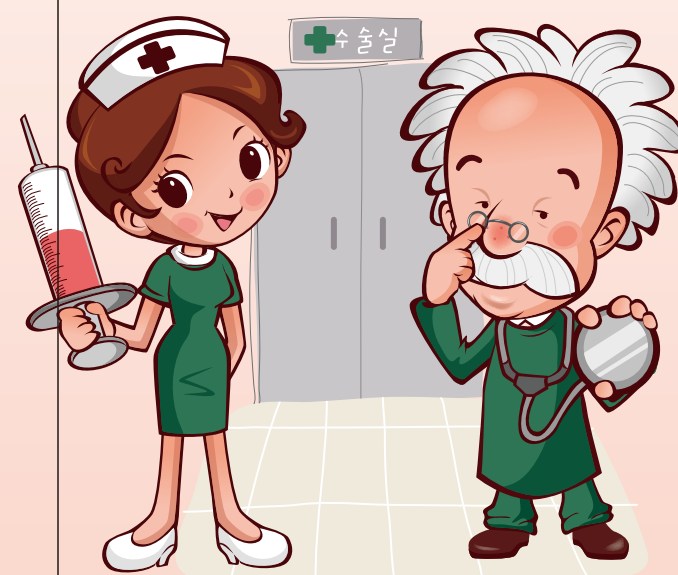
24小時心電圖檢查

病患胸前貼上心電圖貼片，病患只要在身上掛上一個類似隨身聽大小的紀錄器，紀錄24小時的心電圖變化。電腦會將紀錄器中所紀錄的二十四小時心跳的狀況作出統計與分析，醫師可藉由錄下的異常的心電圖，配合症狀，判斷心律不整的類型及嚴重度。

若做了以上檢查仍無法正確診斷而病人的症狀明顯，更精確的就是心臟電氣生理檢查。

心臟電氣生理檢查

利用心導管的技術，置放多條電極導管到心臟裡面，記錄心臟內電氣傳導的變化及心律傳導的路徑，並經由電極導管刺激心臟，來誘發出病人可能潛在發作的各種心律不整。



◆ 治療方式

針對心律不整的種類及原因有各種不同的治療方式：

♥ 抗心律不整藥物

包括鈉離子阻斷劑、乙型交感神經抑制劑、鉀離子阻斷劑及鈣離子阻斷劑。可用以改變心臟的電流訊號，能阻止異常處產生電刺激。缺點是必須長期服藥。

♥ 心導管射頻燒灼術

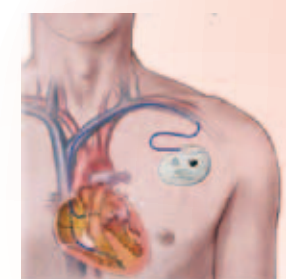
將引起心律不整的異常傳導路徑破壞，是目前治療心跳過快的主要根治方法。

♥ 植入心臟去顫器 (ICD)

它是一種精巧的裝置，將其植入皮下，在致命性心律不整發生時給予電擊，以恢復正常的心跳節律。

♥ 人工心臟節律器

對於有症狀的心律過慢，可裝置人工心臟節律器使心跳加快。



人工心臟節律器